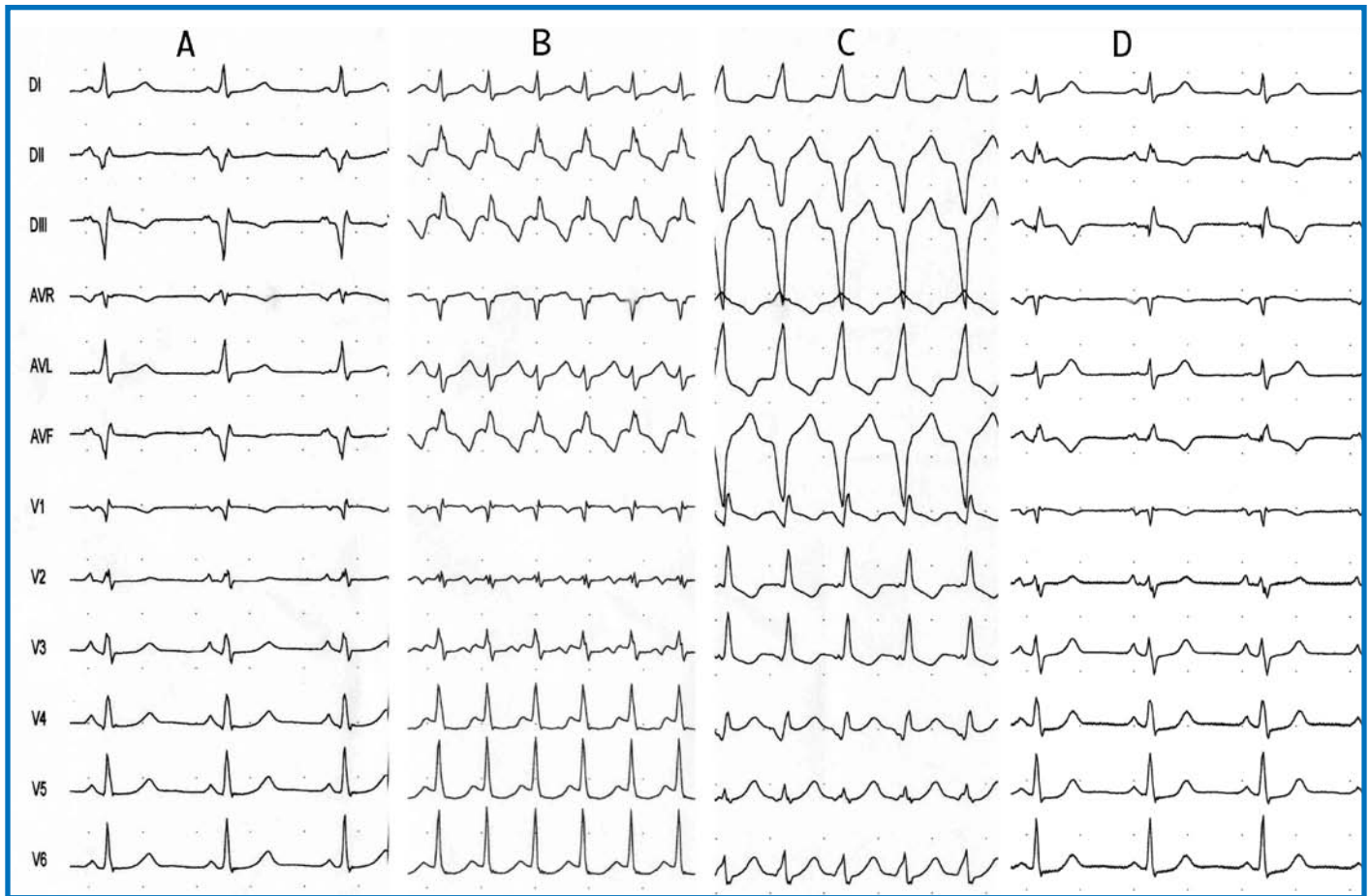


Dra. Vivien Araya Gómez
Centro Cardiológico Integral. Tel.: 2221-2921 • 8990-0830.
E-mail: vivien@ice.co.cr

Los trazados que a continuación se presentan, son de una paciente femenina de 39 años de edad, con antecedente de Enfermedad de Ebstein. Crisis de palpitaciones frecuentes. Varios episodios de taquicardia documentados:



Trazos ABCD

Con respecto a los trazos anteriores, de las siguientes opciones, seleccione las correctas:

- a) La paciente tiene una necrosis postero – inferior antigua.
- b) Se documentan crisis de taquicardia supraventricular alternando con taquicardia ventricular.
- c) Hay datos de isquemia aguda.
- d) Se trata de un Síndrome de preexcitación (WPW) con crisis de taquicardia supraventricular.
- e) Todas las anteriores.

RESPUESTA:

En los pacientes con Enfermedad de Ebstein otra anomalía congénita que se observa con frecuencia es el síndrome de Wolff-Parkinson-White. En este caso, en el trazado de base (A) observamos la presencia de onda delta, que es negativa en cara inferior lo cual indica que la vía accesorio es de localización posterior y por lo tanto, da una imagen que podría confundirse con una cicatriz isquémica a ese nivel. Los trazados B y C corresponden a episodios de taquicardia supraventricular: en B, con conducción ortodrómica (baja por las vías eléctricas normales y sube por la vía accesorio); en C, es también una taquicardia supraventricular, pero con conducción antidrómica (baja por la vía accesorio y sube por las vías del sistema eléctrico normal), por lo que da una imagen de QRS ancho, que se podría confundir con una taquicardia ventricular. Finalmente, el último trazado corresponde a la misma paciente, después de la ablación con radiofrecuencia, en el que se observa la desaparición de la onda delta negativa en las derivaciones inferiores. Los trastornos de repolarización son, en realidad, cambios secundarios, que con frecuencia se observan en los síndromes de preexcitación y no corresponden a isquemia. La respuesta correcta es la D.