

PRISTIGASTERIDAE arenquillos

Pellona harroweri, sardinita marina – Cuerpo alto; altura casi 3 veces en SL; aleta dorsal bastante hacia adelante del origen de la aleta anal; aletas pélvicas presentes (Hildebrand 1964).

Chirocentrodon bleekermanus, arenquillo dentón – Cuerpo delgado, dorsal casi encima del origen de la aleta anal; aletas pélvicas presentes (Hildebrand 1964).

Odontognathus compressus, arenquillo machete – Cuerpo delgado, aleta dorsal pequeña, bastante detrás del origen de la aleta anal, aletas pélvicas ausentes (Hildebrand 1964).

ENGRAULIDAE anchoas

ENGRAULIDAE 1: (Hildebrand 1964).

Lycengraulis grossidens, anchoa dentona – Dientes en la mandíbula inferior grandes y en forma de caninos; aletas pectorales llegan a la base de las pélvicas; origen de la aleta dorsal bastante hacia adelante del origen de la aleta anal.

Cetengraulis edentulis, anchoveta rabo amarilla – Cuerpo alto, altura más de 3 veces en SL; membrana branquiostegales anchamente unida a través del istmo; aletas pectorales cortas; origen de la aleta dorsal bastante hacia adelante del origen de la aleta anal.

Anchovia clupeioides, anchoveta sardina – Branquiespinas extremadamente finas, 100 o más en la rama inferior del arco branquial anterior; origen de la aleta dorsal casi sobre el origen de la aleta anal. Maxila apenas llega al margen posterior del preopérculo.

Anchoviella elongata, anchoveta alargada – Maxila corta, extremo romo, casi alcanza el margen posterior del preopérculo; origen de la aleta dorsal bastante hacia adelante del origen de la aleta anal; aleta pectoral larga, llega a las aletas pélvicas.

Anchoviella perfasciata, anchoa chata – Maxila corta, extremo romo; apenas llega al margen posterior del preopérculo; origen de la aleta dorsal bastante hacia adelante del origen de la aleta anal; aleta pectoral corta, llega a la mitad de la distancia hacia las aletas pélvicas.

Apuntes / Notes:

PRISTIGASTERIDAE herring

Pellona harroweri, American costal pellona – Body deep, depth nearly 3 times in SL; dorsal fin well in advance of anal-fin origin; pelvic fins present.

Chirocentrodon bleekermanus, dogtooth herring – Body slender, dorsal in about over anal-fin origin; pelvic fins present.

Odontognathus compressus, Caribbean longfin herring – Body slender; dorsal fin small, well behind anal-fin origin; pelvic fins absent.

ENGRAULIDAE anchovies

ENGRAULIDAE 1: (Hildebrand 1964).

Lycengraulis grossidens, sabretooth anchovy – Teeth on lower jaw enlarged and canine-like; pectoral fins reach to pelvic-fin base; dorsal-fin origin well in advance of anal-fin origin.

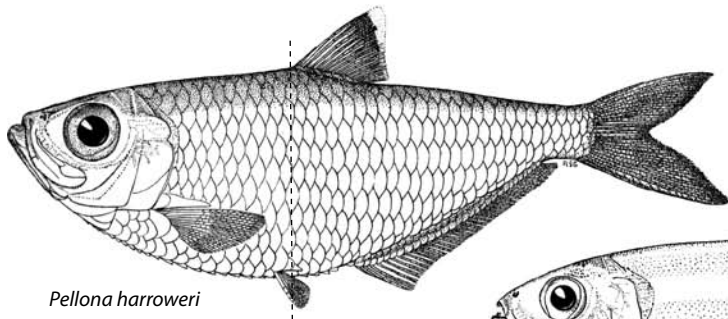
Cetengraulis edentulis, anchoveta – Body deep, depth more than 3 times in SL; branchiostegal membrane broadly joined across isthmus; pectoral fins short; dorsal-fin origin well in advance of anal-fin origin.

Anchovia clupeioides, zabaleta anchovy – Extremely fine gillrakers, 100 or more on lower limb of anterior gill arch; dorsal-fin origin nearly over anal-fin origin. Maxilla just reaching posterior margin of preoperculum.

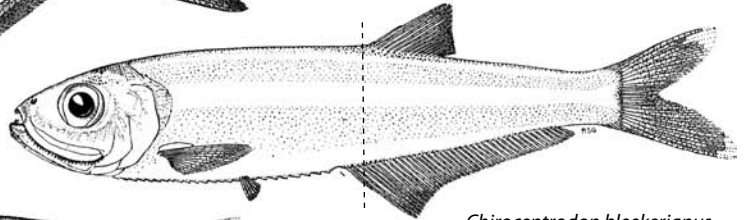
Anchoviella elongata, elongate anchovy – Maxilla short, tip blunt, just reaching posterior margin of preoperculum; dorsal-fin origin well in advance of anal-fin origin; pectoral fin long, reaching to pelvic fins.

Anchoviella perfasciata, flat anchovy – Maxilla short, tip blunt, just reaching posterior margin of preoperculum; dorsal-fin origin well in advance of anal-fin origin; pectoral fin short, reaching half the distance to pelvic fins.

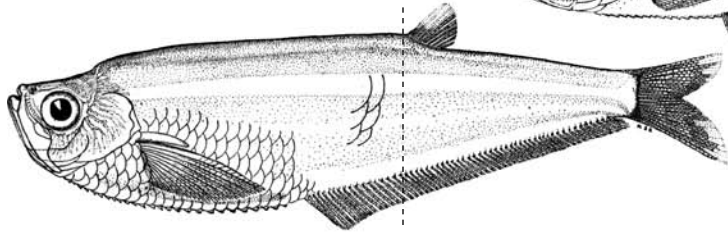
PRISTIGASTERIDAE



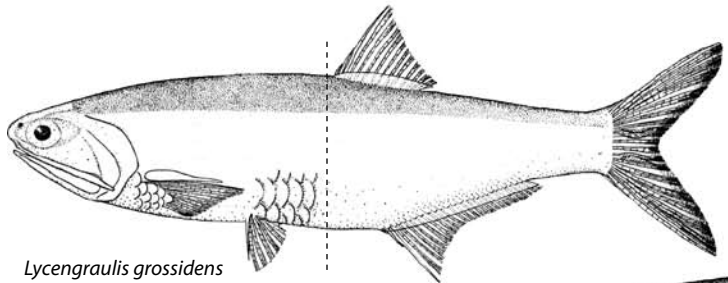
Pellona harroweri



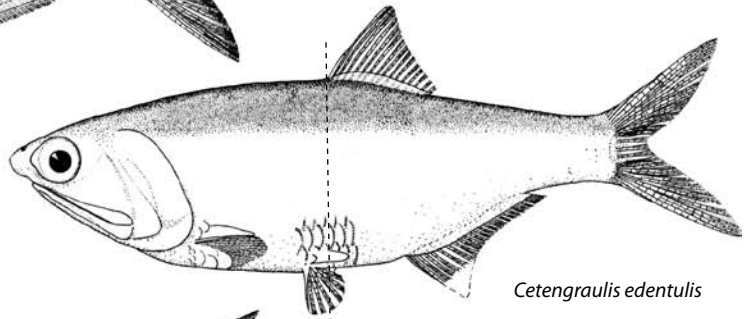
Chirocentrodon bleekerianus



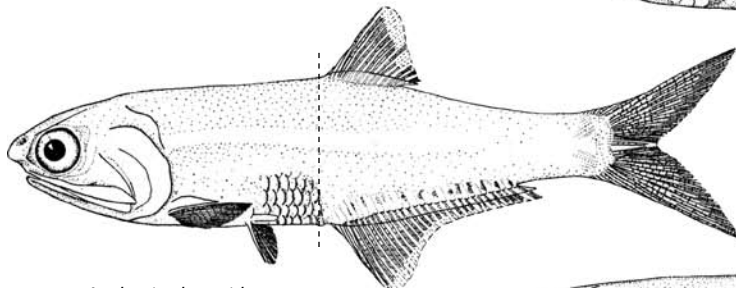
Odontognathus compressus



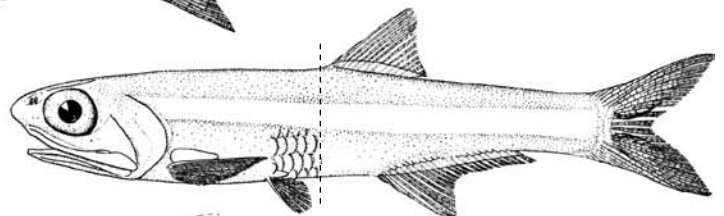
Lycengraulis grossidens



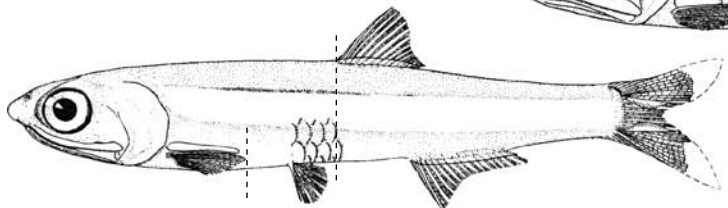
Cetengraulis edentulis



Anchovia clupeioides



Anchoviella elongata



Anchoviella perfasciata

ENGRAULIDAE 1