

LABRISOMIDAE trambollos

LABRISOMIDAE 1:

Labrisomus haitiensis, trambollo príncipe – Aleta pélvica larga, longitud del radio más corto es la mitad del radio más largo. Color pardo con manchitas o puntos oscuros en la aleta dorsal, 4 ó 5 bandas irregulares a lo largo de los costados; ambos sexos presentan todas las aletas con puntos o barras (UCR 559-19).

Labrisomus bucciferus, trambollo fumador – Pardo verdusco, con 4 a 5 manchas oscuras en la base de la aleta dorsal; 3 a 4 bandas oscuras irregulares en la parte inferior de los costados; peritoneo oscuro; aletas con bandas en los machos, con manchas en las hembras (UCR 1128-26).

Labrisomus kalisherae, trambollo veloso – Color canelo con 4 bandas anchas que cruzan los costados; peritoneo claro (UCR 378-26).

Labrisomus guppyi, trambollo mímico – Un ocelo oscuro grande en el opérculo. Coloración del fondo muy oscuro con barras pardas a negro púrpura en los costados; aletas rojizas con pocas manchas en los machos, aletas con muchas manchas verduscas en las hembras (UCR 143-16).

Labrisomus gobio, trambollo caripálida – Cabeza muy pálida, cuerpo canelo con 4 a 5 manchas pardo oscuro en forma de montura; peritoneo pálido; aletas sin manchitas en machos, una pocas manchas en hembras. Ojo grande (Böhlke & Chaplin 1968).

Labrisomus nigricinctus, trambollo lunado – Una mancha grande oscura ocelada en el opérculo. Machos amarillentos con 8 ó 9 bandas anaranjado brillante a través del cuerpo y de las aletas. Hembras con coloración crema con 9 bandas pardas a través del cuerpo y las aletas (Guitart 1985).

Labrisomus nuchipinnis, trambollo peludo – Un ocelo grande negro en el opérculo, otra mancha negra en la parte anterior de la aleta dorsal espinosa. Coloración del cuerpo muy variable, manchas irregulares en forma de montura en la parte dorsal o barras en los costados (UCR 286-4).

Apuntes / Notes:

LABRISOMIDAE labrisomid blennies

LABRISOMIDAE 1:

Labrisomus haitiensis, longfin blenny – Pelvic fin long, length of shortest ray half the length of longest ray. Brown with several dark blotches along dorsal fin, 4 or 5 irregular bands along midsides; both sexes have all fins speckled or barred.

Labrisomus bucciferus, puffcheek blenny – Greenish brown with 4 or 5 dark blotches along base of dorsal fin; 3 or 4 irregular dark bands on lower sides; *peritoneum* dark; fins banded in males, spotted on females.

Labrisomus kalisherae, downy blenny – Tan with 4 broad brown bands crossing entire sides; *peritoneum* pale.

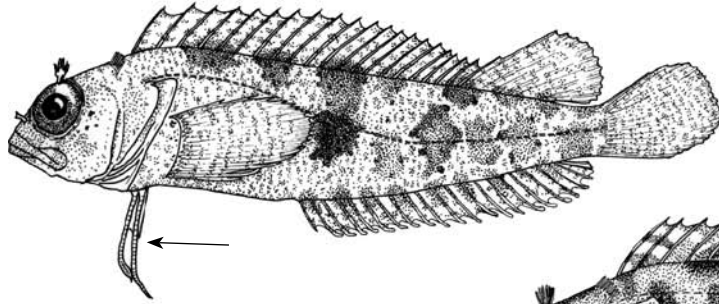
Labrisomus guppyi, mimic blenny – A large dark ocellated spot on opercle. Ground color very dark with brown to purplish black bars on sides; fins reddish with few spots in males, fins heavily spotted and greenish in females.

Labrisomus gobio, palehead blenny – Head very pale, body tan with 4 or 5 dark brown saddles; *peritoneum* pale; fins unspotted in males, few spots in females. Eye large.

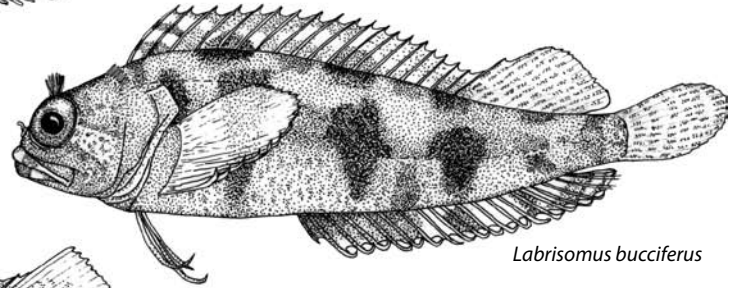
Labrisomus nigricinctus, spotcheek blenny – A large dark ocellated spot on opercle. Males yellowish with 8 or 9 bright orange bands across body and fins. Females cream-colored with 9 brown bands across body and fins.

Labrisomus nuchipinnis, hairy blenny – A large black *ocellus* on opercle, another black spot on anterior dorsal-fin spines. Body color highly variable, irregular saddles on *dorsum* or bars on sides.

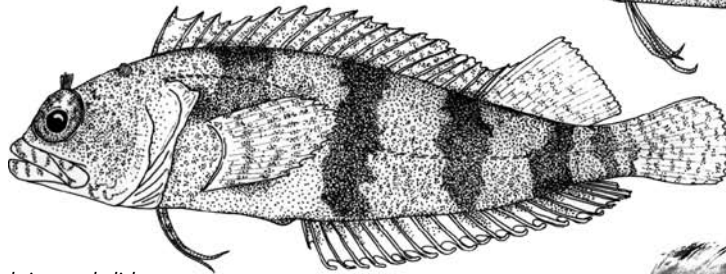
LABRISOMIDAE 1



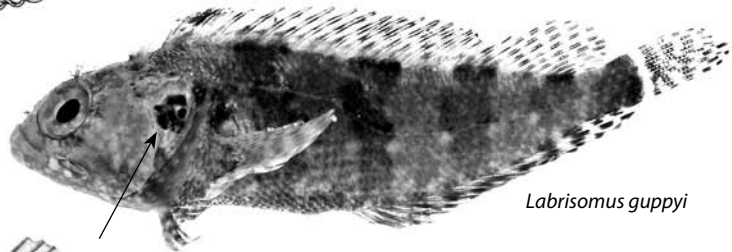
Labrisomus haitiensis



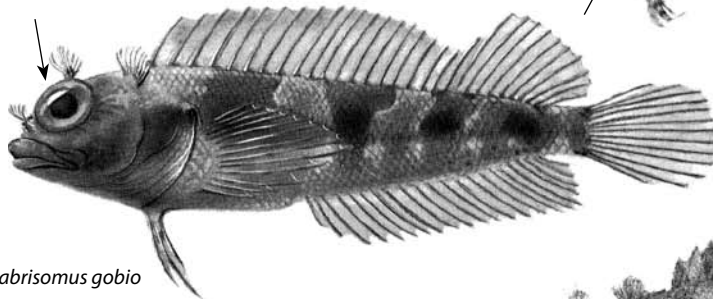
Labrisomus bucciferus



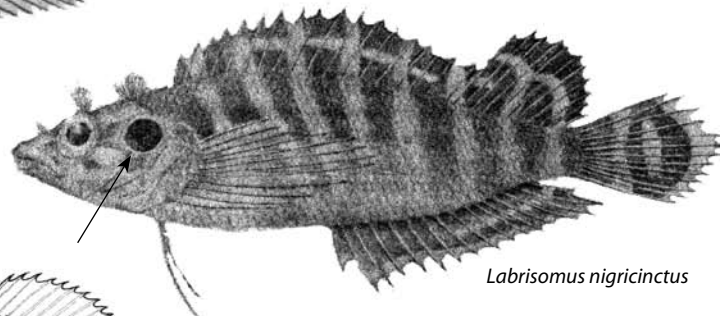
Labrisomus kalisherai



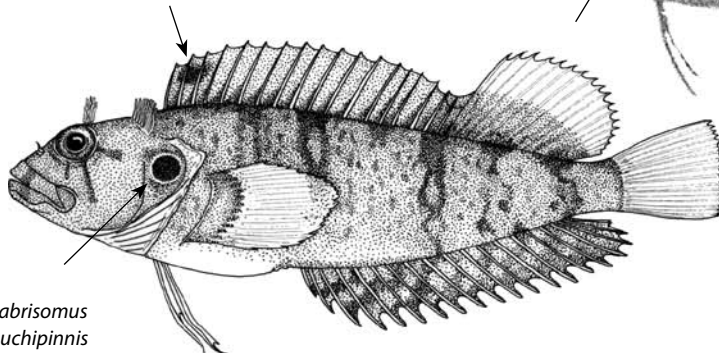
Labrisomus guppyi



Labrisomus gobio



Labrisomus nigricinctus



Labrisomus nuchipinnis

LABRISOMIDAE 2:

Malacoctenus gilli, trambollo pardo – Dos ocelos grandes oscuros en la aleta dorsal: uno en la base de las 3 primeras espinas, otra en la base de las últimas espinas dorsales la cual se extiende hacia el costado. Bandas oscuras irregulares en los costados, más evidentes en las hembras (Böhlke & Chaplin 1968).

Malacoctenus aurolineatus, trambollo lineado – Seis bandas oscuras en los costados, segunda y tercera bandas conectadas en forma de una “H”; la aleta anal es dorada con varias líneas doradas horizontales en la mitad inferior del cuerpo (UCR 230-22).

Malacoctenus delalandi, trambollo bandeado – Cuatro ó 5 manchas oscuras en forma de montura en la parte dorsal, con o no conexión con manchas oscuras en los costados; manchas oscuras irregulares en la parte inferior de los costados. Aleta dorsal suave y aleta caudal con manchas (UCR 377-3).

Malacoctenus triangulatus, trambollo ensillado – Cuatro manchas triangulares en forma de montura color pardos o negras en el dorso y una banda en la base de la aleta caudal; 3 ó 4 manchas oscuras en la parte inferior de los costados (UCR 441-11).

Starksia starcki, trambollito del cayo – Color anaranjado o pardo con 9 ó 10 barras oscuras interrumpidas en los costados; una banda ancha oscura a lo largo de la parte media de los costados en algunos individuos (Gilbert 1971).

Starksia sluiteri, trambollito manchado – Cabeza pardo amarillento arriba, amarilla abajo; una línea blanca bordeando el opérculo en la mitad ventral. Seis ó siete manchas oscuras a lo largo de la línea media de los costados; 8 ó 9 manchas oscuras más pequeñas a lo largo de la base de la alta dorsal (UCR 286-5).

Starksia occidentalis, trambollito occidental – Cabeza oscura con una serie de manchas oscuras pequeñas circulares entre el ojo y el borde del opérculo. Cuerpo pardo con 3 filas longitudinales de manchas cafés a lo largo de la base de la aleta dorsal, en la línea media y en la parte inferior de los costados (Greenfield 1979).

Apuntes / Notes:

LABRISOMIDAE 2:

Malacoctenus gilli, dusky blenny – Two large dark spots on the dorsal fin: 1 at base of first 3 dorsal spines, another at base of last dorsal spines and extending onto back. Irregular dark bands on sides most evident on females.

Malacoctenus aurolineatus, goldline blenny – Six dark bands on sides, second and third bands connected in an H-shape; the anal fin is golden and several horizontal golden lines on lower half of body.

Malacoctenus delalandi, elegant blenny – Four or 5 dark saddles on back, connecting or not to dark blotches on mid-sides; irregular dark markings on lower sides. Soft dorsal and caudal fins spotted.

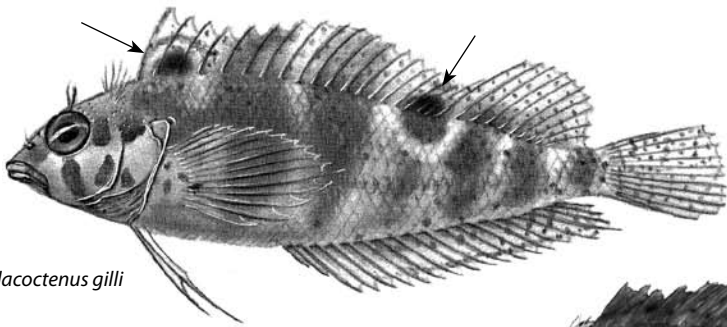
Malacoctenus triangulatus, saddled blenny – Four brown or black triangular saddles on back and a band at base of caudal fin; 3 or 4 dark blotches on lower sides.

Starksia starcki, key blenny – Orangish or tan with 9 or 10 interrupted dark bars on sides; a broad dark band along mid-side on some individuals.

Starksia sluiteri, spotted blenny – Head yellowish brown above, yellow below, a white line bordering preopercle on ventral half. Six or seven dark blotches along midsides; 8 or 9 smaller dark blotches along base of dorsal fin.

Starksia occidentalis, occidental blenny – Head dusky with a series of small dark circular markings between eye and edge of opercle. Body tan with 3 longitudinal rows of brown blotches, along base of dorsal fin, midsides and lower sides.

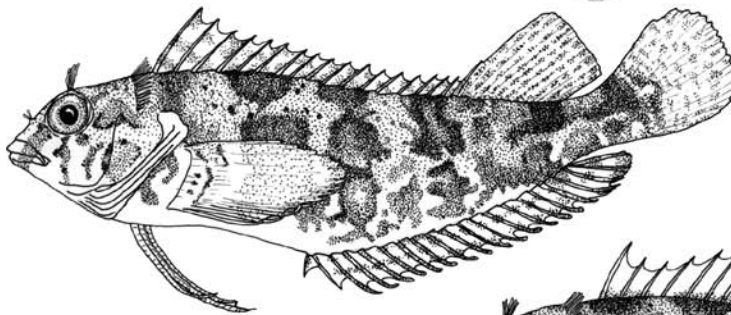
LABRISOMIDAE 2



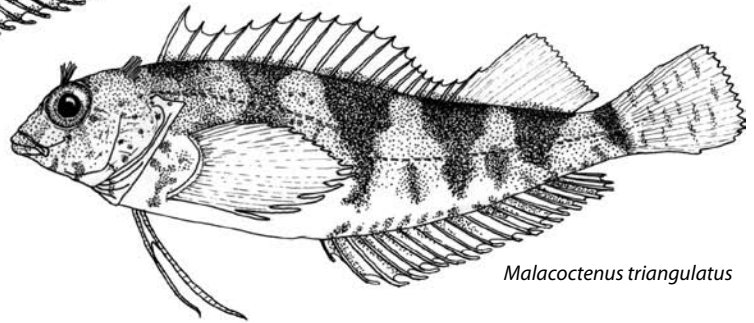
Malacoctenus gilli



Malacoctenus aurolineatus



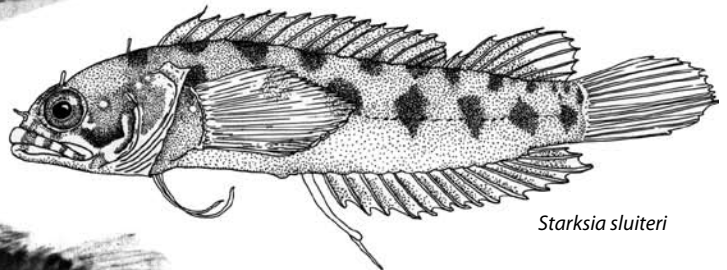
Malacoctenus delalandi



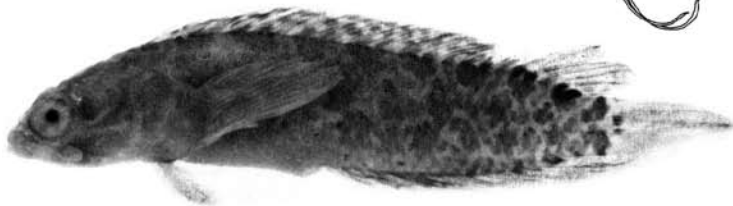
Malacoctenus triangulatus



Starksia starcki



Starksia sluiteri



Starksia occidentalis

LABRISOMIDAE 3:

Paraclinus grandicornis, trambollito cachudo – Un cirro orbital grande. Cabeza y cuerpo café oscuro con algunas áreas blancas (Böhlke & Chaplin 1968).

Paraclinus nigripinnis, trambollito aletinegra – Color y diseño de coloración variables, de pálido uniforme a irregular oscuro en el dorso y parte media de los costados. Un anillo naranja alrededor de una mancha negra grande en la aleta dorsal suave (UCR 377-4).

Paraclinus marmoratus, trambollito militar – Lóbulo frontal de la aleta dorsal espinosa muy alto. Cabeza y cuerpo café oscuro con 4 bandas oscuras en el costado. Dos ocelos negros en la aleta dorsal y uno en la aleta anal (Guitart 1985).

Paraclinus cingulatus, trambollito coralino – Coloración crema con 4 bandas anchas café en el costado (Evermann & Marsh 1900).

Paraclinus fasciatus, trambollito ocelado – Pequeñas aletitas negras en la nuca. Cabeza y cuerpo verdoso a café-rojizo con bandas oscuras irregulares en los costados. Un ocelo en la aleta dorsal suave (UCR 1016-23).

TRIPTERYGIIDAE tres aletas

Enneanectes altivelis, tres aletas de barras – Primera aleta dorsal más alta o tan alta como la segunda aleta dorsal. Cabeza y cuerpo color canelo con 5 barras casi negras en el dorso y los costados, la última barra más angosta (UCR 285-22).

Enneanectes pectoralis, tres aletas aletón – Primera aleta dorsal más baja que la parte anterior de la segunda aleta dorsal. Cabeza y cuerpo color canela con 5 barras pardas o negras en los costados; la barra ancha en el pedúnculo caudal más oscura. Una barra negra debajo del ojo. Aleta dorsal y caudal oscuras (UCR 378-27).

Enneanectes atrorus, tres aletas orlado – Cabeza y cuerpo color blanco con 5 barras café en los costados, la última barra angosta. Una barra negra debajo del ojo y en la base de la aleta pectoral. Aleta anal con 4 barras oscuras (UCR 1016-25).

Enneanectes boehlkei, tres aletas rugoso – Cabeza y cuerpo color canelo con 4 ó 5 barras café diagonales, la última barra es más ancha. Tres puntos negros en la base de la segunda aleta dorsal. Aleta caudal color blanco en la base, con una barra oscura posteriormente (UCR 599-33).

Apuntes / Notes:

LABRISOMIDAE 3:

Paraclinus grandicornis, horned blenny – A large orbital cirrus. Head and body dark brown with some pale blotches.

Paraclinus nigripinnis, blackfin blenny – Variable color and pattern, from uniform pale or dark to irregular on upper and midsides. An orange ring surrounding a large black spot on the soft dorsal fin.

Paraclinus marmoratus, marbled blenny – Front lobe of spinous dorsal fin very high. Head and body dark brown with 4 obscure bands on side. Two black ocelli on dorsal fin and 1 on anal fin.

Paraclinus cingulatus, coral blenny – Cream-colored with 4 broad brown bands across body including dorsal and anal fins. Dark stripe on nape, another from eye to margin of preopercle.

Paraclinus fasciatus, banded blenny – Small black flaps on nape. Head and body greenish to reddish brown with irregular dark bands on sides. An ocellus on soft dorsal fin.

TRIPTERYGIIDAE triplefins

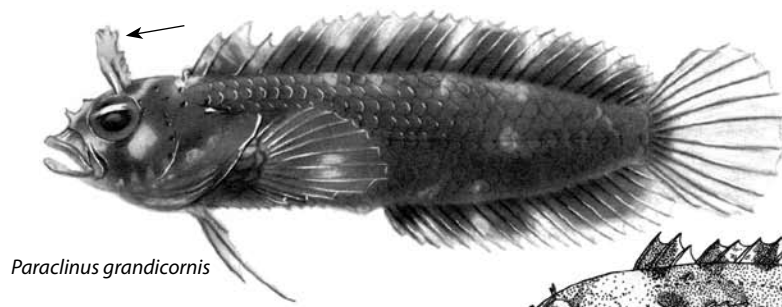
Enneanectes altivelis, lofty triplefin – First dorsal fin higher or as high as second dorsal fin. Head and body tan with 5 nearly black bars on back and sides, last bar narrow. Black bar below eye.

Enneanectes pectoralis, redeye triplefin – First dorsal fin lower than front of second dorsal fin. Head and body tan with 5 brown or black bars on sides; the broad bar on caudal peduncle darkest. Black bar below eye. Dorsal and caudal fin dusky.

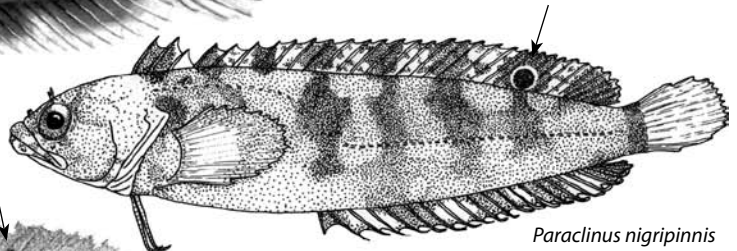
Enneanectes atrorus, blackedge triplefin – Head and body white with 5 dark brown bars on sides, last bar narrow. Black bar below eye and on pectoral-fin base. Anal fin with 4 dark bars.

Enneanectes boehlkei, roughhead triplefin – Head and body tan with 4 or 5 diagonal brown bars, last bar broad. Three black dots along the base of the second dorsal fin. Caudal fin white at base, with a dusky bar posteriorly.

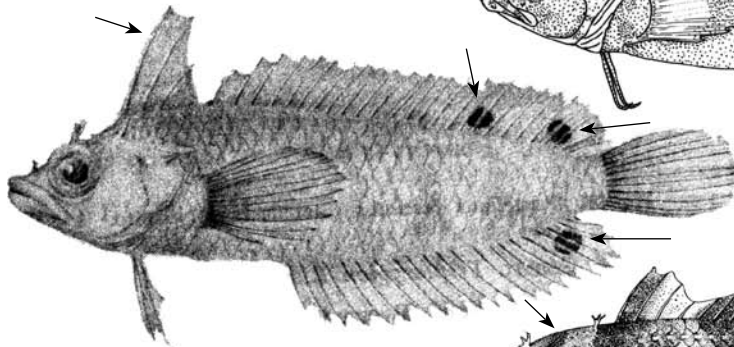
LABRISOMIDAE 3



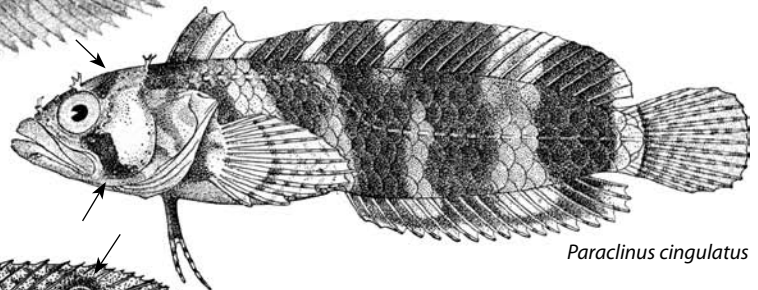
Paraclinus grandicornis



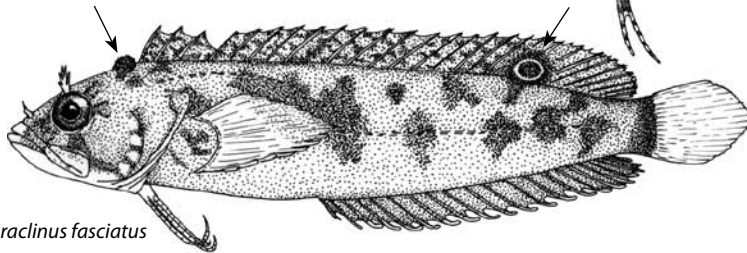
Paraclinus nigripinnis



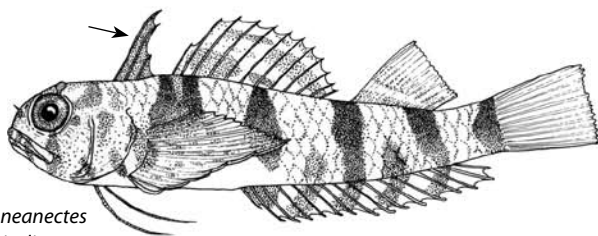
Paraclinus marmoratus



Paraclinus cingulatus



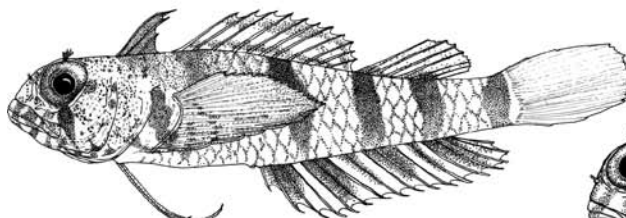
Paraclinus fasciatus



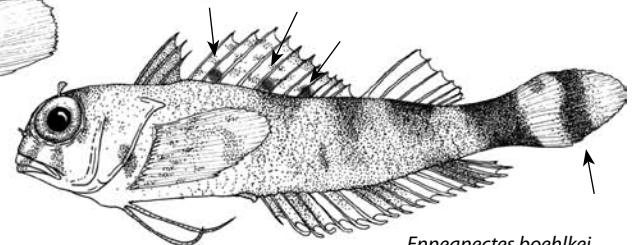
Enneanectes altivelis



Enneanectes pectoralis



Enneanectes atrorus



Enneanectes boehlkei

TRIPTERYGIIDAE